

# Зелёный ДОМ

Наша цель – помогать людям создавать на своей земле уютный, красивый мир живой природы.  октябрь, 2013

## Друзья!

Команда Садового центра «Зелёный дом» не ставит своей главной задачей продать вам растения. Наша цель, и, если хотите, миссия – научить вас обеспечивать этим растениям полноценную жизнь. Ведь только тогда цветы, кустарники и деревья будут дарить вам настоящую радость.

Директор  
«СЦ «Зелёный дом»  
Александр Дебелый.

## Заканчиваем дачный сезон-2013 и ...начинаем готовиться к сезону-2014

РАССКАЖУ ВАМ О ТОМ, КАК БЫ Я САМ ВЫБИРАЛ СЕБЕ ДИЗАЙНЕРА:



Осень – очень удобное время для того, чтобы заказать ландшафтный проект. Поскольку в этот период, как правило, у ландшафтников наступает сезонный спад, у них появляется достаточно свободного времени. А это значит, что дизайнер сможет уделить вашему проекту гораздо больше внимания. К тому же, в октябре еще не поздно проехать по торговым площадкам и другим участкам, чтобы воочию увидеть, как выглядят те или иные растения и ландшафтные решения.



Дорогие коллеги! Наступила осень. Завершается сезон. Наш октябрьский выпуск мы посвящаем двум основным темам: выполнению работ по подготовке растений к зиме и выбору ландшафтного дизайнера.

Все рекомендации по подготовке растений к зиме составлены нашим главным агрономом Андреем Михайловичем Аleshиным. Мы сами используем их в своей работе каждую осень (стр. 2).

**1** С кем работать – с фирмой или частником? Я бы стал работать только с юридическим лицом с оформлением соответствующего договора. Это позволит хоть как-то зашиться от не добросовестного исполнителя.

**2** Задайте себе вопрос: «При покупке ландшафтного проекта, что для меня на втором месте после цены?». Лично для меня главное – качество! В данном случае, это означает, что после выполнения проекта все растения должны развиваться хорошо и не мучить меня какими бы то ни было проблемами. Поэтому я бы попросил дизайнера показать мне проекты, выполненные им ранее. При посещении таких объектов я бы оценил состояние растений и спросил хозяев этих участков, довольны ли они своим озеленением, много ли хлопот доставляют им высаженные по проекту растения, сколько растений погибло после первой зимовки. И ответ на основании своих наблюдений и их ответов сделал бы вывод о целесообразности сотрудничества с этим дизайнером.

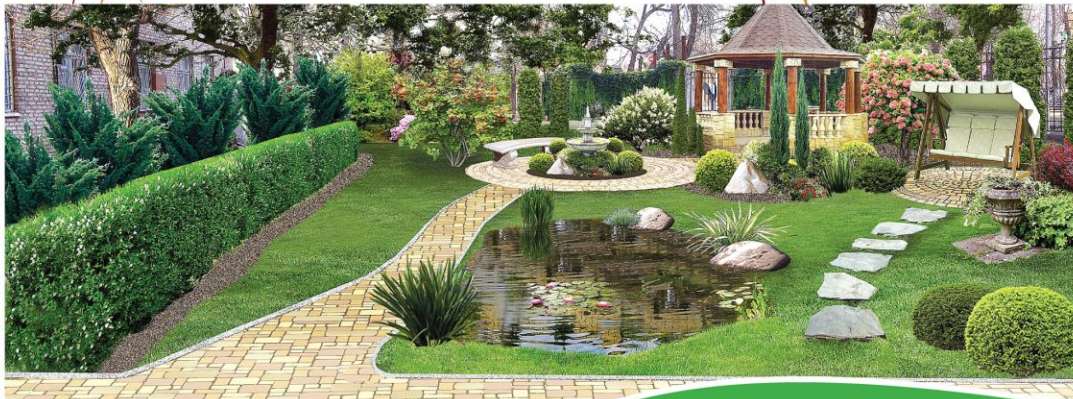
**3** Я бы спросил дизайнера или директора фирмы-исполнителя – а были ли у них неудачные проекты или проекты, в которых заказчик остался не доволен? При ответе я бы смотрел на реакцию дизайнера и на то, как он об этом рассказывает. При этом не важно, были

такие случаи или нет, важно – как он отвечает. Если говорит спокойно и аргументированно – это хорошо, если он нервничает или критикует своих заказчиков – насторожитесь.

**4** Я бы стал сотрудничать только с той фирмой-исполнителем, в штате которой имеется агроном. Это важно, так как агроном принимает во внимание жизненно необходимые факторы для растений и обеспечивает их на площадках временного хранения, знает, как нужно работать с почвой (обрабатывать). Определяет, исходя из биологии вредителя, способы, средства и сроки борьбы с ним. Имеет представление о местности происхождения видов и поэтому точно определяет потребность того или иного рода и вида в жизненных факторах.

**5** По окончании ландшафтного проектирования Вам должны предоставить смету работ на озеленение по выполненному проекту. Это позволит спрогнозировать предстоящие затраты и оптимизировать их.

**6** Очень важно, что бы фирма-исполнитель имела возможность и опыт по абонентскому обслуживанию участков. Это позволит Вам иметь «страховку» на случай, если Вам придется куда-то уехать или Ваш садовник, предположим, уволится или (не дай бог) заболеет.



НОВЫЕ ДЕРЕВЦА:  
НЕ ПОСАЖУ, ТАК  
ПРИКОПАЮ!

СТР. 2

ДЕРЕВЬЯ – ДЕТАМ:  
ПРИСОЕДИНЯЙТЕСЬ!

СТР. 3

НОВАЯ ДЕКАБРЬ:  
ОДЕЖКИ  
ДЛЯ САДА

СТР. 3

КОНКУРС ЗАВЕРШЕН:  
СУМАХ НАШЕЛ  
ХОЗЯЙКУ!

СТР. 4

## НАШ ПРОЕКТ

Казалось бы, совсем недавно сады подернулись первой зеленью, но вот – середина осени. И если для детишек с началом учебного года дачный сезон заканчивается, сознательные владельцы садовых участков знают – им предстоит еще много забот. Октябрь – не время почитать на дачах (подсчитывать банки с соленьями-вареньями). Октябрь – время активной подготовки своих зеленых питомцев к долгой зиме.



Прежде всего, по словам главного агронома садового центра «Зелёный дом» Андрея Алешина, это время посадки саженцев деревьев и кустарников. А если не посадки, то их приобретения и прикопки на зиму с тем, чтобы посадить весной (о прикопке подробнее читайте ниже). Также в октябре необходимо позаботиться о сжигании опавших листьев. Следует также внести, в соответствии с результатами анализа почвы, удобрения и перекопать, не разбивая комков, почву. В октябре проводят влагозарядковый полив деревьев и кустарников. Дело в том, что осень – время усиленного роста и укрепления корней. К тому же, обильный запас влаги в почве предохраняет растения от подмерзания зимой. Оптимальные нормы влагозарядкового



полива в засушливую осень на взрослое плодородное дерево (яблоня, груша) – 300–400 л; вишня, слива, черешня и абрикос – 150–200 л; ягодные и декоративные кустарники – 50–60 л на метр квадратный. В годы с дождливой осенью нормы полива уменьшают вдвое. К середине месяца заканчивают посадку тыялопванов и других луковичных цветочных культур. В первой и второй декадах октября необходимо выкопать клубнелуковичные гладиолусов и клубни георгинов. В розарии готовят кусты роз к зиме (обрезают).

## ПРИКОПКА САЖЕНЦЕВ НА ЗИМУ

Известно, что саженцы лучше покупать осенью, а не весной. Осенью ассортимент наиболее широк, а качество лучше. Весной вы сможете приобрести лишь те саженцы, что остались нераспроданными с осени. И вот

вы отправляетесь на рынок или в питомник и приобретаете новое деревце или куст, привозите его на дачу – и тут начинаются новые хлопоты.

Саженцы высокозимостойких сортов яблони и груши можно сажать на выбранное место сразу после покупки осенью. Нужно только защитить их от морозов – для этого стволы деревьев до высоты 1 м в конце ноября нужно обернуть лапником, поверх лапника – белой бумагой, а в декабре окучить снегом до высоты 0,5 м. Если вы приобрели выращенные в открытом грунте 3–4-летние плодородные саженцы в крупномерных горшках (10–30 л), можете их сразу сажать и даже зимой.

Но как быть с сортами культур, чьи саженцы в молодом возрасте неустойчивы к заморозкам? Если их посадить сразу – они могут тронуться в рост, а невызревшие побеги повредятся первыми заморозками. Или бывает так: вы приобрели новый сорт, но не уверены, перебрели ли саженцы поздно посажены? В этом случае вам поможет давно опробованная технология – прикопка. Особенно хорош этот метод для сохранения саженцев яблони, груши, вишни или сливы.

Но как быть с сортами культур, чьи саженцы в молодом возрасте неустойчивы к заморозкам? Если их посадить сразу – они могут тронуться в рост, а невызревшие побеги повредятся первыми заморозками. Или бывает так: вы приобрели новый сорт, но не уверены, перебрели ли саженцы поздно посажены? В этом случае вам поможет давно опробованная технология – прикопка. Особенно хорош этот метод для сохранения саженцев яблони, груши, вишни или сливы.

## ВЫБИРАЕМ МЕСТО, ГОТОВИМ ПОЧВУ

Пле пошло и как пошло прикапывать саженцы не стоит – так вы их попросту похороните. Для прикопки нужно выбрать сухое высокое место, защищенное от ветров. Лучше, если прикопочный участок будет расположен вблизи южной стены

хозяйственной постройки. Участок не должен затопляться весной талыми и застойными водами. Грады следует закладывать так, чтобы вместе с прикопанными растениями они получились на 5–10 см выше общей поверхности прикопочного участка.

Желательно, чтобы поблизости не было компостной кучи или зарослей травы, где могут поселиться мыши. Иначе в зимнюю очередь нападут на ваши прикопанные саженцы.

Почва должна быть чистой от вредителей и болезней, плодородной и слабокислотной. В песчаную почву нужно внести торф, перегной (10–15 л/м<sup>2</sup>), а в глинистую – крупнозернистый песок (10 л/м<sup>2</sup>). Все следует тщательно перекопать, разрыхлить и выбрать из почвы корневища сорняков. Когда почва немного осядет, можно начинать готовить канавку.

Канавка для прикопки должна быть шириной и глубиной 30–35 см. Если вы прикапываете привитые саженцы – глубина канавки должна быть 50–60 см. Длина канавки может быть любой, но не подходить вплотную к краям выбранного участка. Располагать канавку нужно в направлении запад–восток – так корни саженцев будут в большей безопасности, а весной саженцы быстрее прогреются. Южный склон канавки делают с наклоном примерно 45 градусов.

Обратите внимание: ямы для посадки на постоянном месте нужно делать в это же время, вносить туда перегной, удобрения и т. п., чтобы весной сажать в готовые лунки.

## ПРИКАПЫВАЕМ

Технология прикопки саженцев достаточно проста. Во-первых, раз вы решили прикопать купленный саженец – удалите с него все листья (даже если вы будете его прикапывать не сразу после покупки, а позднее). Это позволит снизить потери влаги и увеличит зимостойкость саженца.

Во-вторых, укладываем саженцы в канавку следуют только с наклоном в южную сторону (корнями на север, верхушками на юг), для того, чтобы

солнечные лучи скользили вдоль побегов и не нагревали их. Это защитит их тонкую кору от солнечных ожогов. Не следует укладывать саженцы пучком.

В-третьих, растения размещают поперечными рядами на расстоянии 10–25 см друг от друга. Тут возникает следующая сложность – поливать растения в прикопке или нет? Однозначного ответа нет. При очень сухой почве, конечно, полить нужно. Но поливают только корни уложенных в канавку саженцев, и то, не слишком обильно, чтобы все корни были умеренно влажными. Если почва достаточно влажная, то поливать нет необходимости.

В-четвертых, каждый ряд растений изолируют от соседнего слоем земли. При прикопке тщательно заполняют влажной и рыхлой землей все промежутки между корнями. После прикопки каждого ряда землю уплотняют лопатой. Плотная прикопка предохраняет корни от промерзания и высушивания, а в отдельных случаях и от повреждения мышами. Затем засыпают землей основание штамба на 10–15 см (привитые саженцы засыпают выше места прививки). Насыпанную поверхность вокруг саженца обязательно слегка притаптывают ногой. Уплотнение почвы обеспечивает хороший контакт корней с влажной землей.

Когда все готово, вокруг прикопки можете разложить ветки ежика, шиповника и других колючих растений для защиты от грызунов. Некоторые садоводы раскладывают отравленные приманки, но учтите, что саженцы могут впитать химикаты – значит, и первое их цветение может стать опасным для насекомых-опылителей.

## УХОД ЗА ПРИКОПАННЫМИ САЖЕНЦАМИ

Прикопанные саженцы обычно оставляют без укрытия до конца октября – начала ноября. Когда почва промерзнет на глубину 3–5 см, саженцы засыпают сухой рыхлой землей полностью, до макушки. Больше до конца зимы ничего с ними делать не придется.

После очень снежной зимы на прикопочном участке может скопиться много снега. Чтобы саженцы не подпревали, лишний снег нужно отбросить, оставив слой в 30–40 см. Весной, после схода снега, аккуратно откопайте саженцы и внимательно осмотрите их. Сажать на постоянное место можно только здоровые, неповрежденные саженцы.

Если вы сомневаетесь, хорошо ли они перезимовали, то сделайте острым ножом небольшие срезы коры и древесины у основания корней (потом, конечно, срезы нужно замазать садовым варом). Если кора светлая-коричневая, а древесина зеленоватая-белая – подмерзания нет, и саженцы можно использовать для закладки сада. Если они темно-коричневые, значит, саженцы подмерзли или подопрели. Высаживать их не рекомендуется.

После посадки здоровых растений на заранее подготовленные места общий уход такой же, как и при весенней посадке.

## Благое дело

ПЛАНОВ ГРОМАДЬЕ

### НЕ ЗАБЫВАЕМ ПРО ДЕРЕВЬЯ В НОЯБРЕ-ДЕКАБРЕ

Сад опустел - деревья и кустарники подготовились к суровой зиме. Но это не значит, что растениям не надо помочь успешно пережить суровые условия зимнего периода. В начале ноября необходимо покрыть специальной краской (или 20-процентным известковым раствором) штамбы (стволы) и скелетные ветви, обмотать их подручными материалами. Землянику после начала промерзания почвы до 5-7 см следует укрыть торфом или хорошим перегноем, или их смесью в соотношении один к одному.

После первых снегопадов снег подгребают в приствольные круги деревьев, особенно в первые годы после посадки, чтобы уберечь корни от низких температур. Очень эффективный прием защиты корневых систем растений от низких температур в зимний период - мульчирование почвы в приствольных кругах перед наступлением морозов. Важно, чтобы мульчирующей материал не укрывал штамб дерева, во избежание подопревания коры. В качестве мульчи лучше всего использовать хорошо перепревший навоз разных видов (конский, КРС), а так же навозные комкосты с торфом, опилками, соломой.

Особое внимание необходимо обратить на растения, у которых наблюдается вторичный рост побегов - явление нередкое в наших условиях при неправильном уходе за ними. Вторичный рост побегов - явление опасное, часто приводящее к вымерзанию растения даже в мягкие зимы. Правильным уходом (обеспечением оптимального поступления света, тепла, воды, минерального питания, углекислого газа, кислорода) человек должен предотвратить вторичный рост побегов, даже если погодные условия предрасполагают к этому.

#### ВНИМАНИЕ! ОСЕННЯЯ ОБРЕЗКА НЕДОПУСТИМА ИЗ-ЗА ОПАСНОСТИ СНИЖЕНИЯ ЗИМОСТОЙКОСТИ РАСТЕНИЙ.

Растения, которые в нашей зоне необходимо укрывать на зимний период, укутывают, когда ночная температура воздуха снижается до минус 7-8 градусов - чтобы не случилось выпревания, как это часто наблюдается. В качестве утепляющего материала используют обычную почву, хороший перегной, листья или хвою... Кое-кто даже применяет керамицит! Главное, чтобы слой укрывного материала был не менее 20 см высотой.

Не забывайте про существование грызунов (мышей, зайцев), которые в отдельные годы зимой наносят непоправимые повреждения стволам деревьев. Необходимо защитить стволы, обмотав их укрывным материалом. Можно разложить на участке специальные ядовитые приманки.

#### ДРУЗЬЯ!

Команда садового центра «Зелёный дом» все лето делала зеленые подарки ребятам из детских домов, школ, интернатов. Мы считаем, что дети должны расти в окружении живой природы, ведь цветы, кустарники и деревья — это не только красота и кислород, но и то, что прививает нам чувство прекрасного, дарит гармонию с собой и внешним миром.

Сегодня мы призываем вас, уважаемые земляки, присоединиться к нам, чтобы вместе озеленить территорию учреждений, которые не могут этого сделать самостоятельно. Подумайте только: каждый саженец со временем превратится в дерево и будет десятки лет радовать новые и новые юные поколения.



Если Вы готовы к сотрудничеству, звоните по телефону: 8-9271-129-855. Озеленим детские учреждения вместе!

# Мой сад – моя гордость!



Итак, дорогие владельцы приусадебных участков, представляем вам победительницу нашего конкурса «Мой сад – моя гордость». Ею стала Елена Вавилова (фамилия-то какая – сам Бог велел увлечься ботаникой!), безаветно преданная душой своему саду и каждому растению в нем. Елена Николаевна занялась садоводством сравнительно недавно – с 2004 года. То есть, с момента покупки дачи. Поскольку новый участок Вавиловых окружала сплошь культурные частные территории, Елене Николаевне захотелось обустроить свой сад не хуже соседских, а может, и лучше. Муж сначала не очень-то поддерживал в начинании – протопчет Елена Николаевна дорожки, он – перекопает. Но потом, все-таки, смирился – вместе выкладывали тропинки плиткой, сажали экзотические растения вместо привычных помидоров и кабачков. Начинали с однолетних растений, потом стали выращивать многолетники. Барбарис, например, терпеливо пересаживали с места на место, пока не нашли оптимальный для зеленого питомца участок. Сегодня сад Елены Николаевны – настоящая оранжерея. Есть тут и хвойники, и розы, и гортензии. Их хозяйка

внимательно следит за новостями садоводства, на практике применяя полезные советы специалистов.

– Я по натуре – максималист, – признается Елена Вавилова. – Если за что-то берусь, не могу делать плохо, спуска рукава!

И это видно по ее участку, где скоро появится новый жилец, приз садового центра «Зеленый дом» – великодушный сумах. Уверены, что у Елены Николаевны он будет чувствовать себя отлично!

Едет в телеге мужик. Приятель ему кричит:  
– Что везешь?  
– Тот ему шепотом отвечает:  
– Овес.  
– А почему тихо разговариваешь?  
– Чтобы лошадь не услышала.



\*\*\*  
Дачники в электричке.  
Вот у меня выросло яблоко – положил на табуретку – сломалась табуретка, такое большое!  
– Это что. Я свое яблоко положил на стол – развалился стол!  
– А у меня выросло яблоко, так я его положил на телегу...  
– И что – сломалась телега?  
– Нет, но вылез червяк и сожрал лошади!

\*\*\*  
Сбежал из зоопарка слон. Наутро мужик звонит в полицию:  
– У меня на огороде какой-то огромный серый зверь хвостом рвет капусту!  
– И что он с ней делает?  
– Если я вам скажу, вы не поверите...

\*\*\*  
Садовое товарищество. На столбе сидят два электромонтера. Мимо идет бабуля. Один монтер кричит:  
– Бабуль, провод подай!  
Бабуля подала.  
Один монтер другому:  
– Я говорил – это нулевой провод, а ты все – фаза, да фаза.

\*\*\*  
Жизнь дачника – это постоянная борьба. С соседскими детьми, которые считают его огород своим, и со своими детьми, которые считают его огород чужим.

\*\*\*  
– Ты кем работаешь?  
– Ландшафтный дизайнер.  
– А конкретно?  
– На бульдозере...

\*\*\*  
Сегодня Маруся Дубрцова подарила своему мужу Васе огромное телесное наслаждение. Она разрешила ему перенести перекопку огорода на завтра.

## Новое предложение в Самаре!

Принимаем заказы для осенней посадки плодовых крупномеров с закрытой корневой системой (яблоня, груша, вишня и т.д.).

Деревья в возрасте 5 – 6 лет по цене от 11 000 рублей.

Также у нас можно заказать крупномеры лиственных и хвойных пород (размер дерева не ограничен).

от 11 000 рублей



Самарская область,  
п. Гранный, ул. Гранная, участок 9.  
Телефон: 8-929-707-56-32. [www.sc-зеленый-дом.рф](http://www.sc-зеленый-дом.рф)

