



Зелёный ДОМ

№1 (46) 2024

Наша цель – помочь людям создавать на своей земле уютный, красивый мир живой природы

Друзья!

Команда Садового центра «Зеленый дом» не ставит своей главной задачей продать вам растения. Наша цель и, если хотите, миссия – научить вас обеспечивать этим растениям полноценную жизнь. Ведь только тогда цветы, кустарники и деревья будут дарить вам настоящую радость.

Директор СЦ «Зеленый дом»
Александр Дебелый.



Весна наступила стремительно: там, где еще недавно возвышались сугробы, освободился фронт работ для садоводов. После уборки прошлогодней листвы наступает долгожданное время для посадки деревьев – наверняка за зиму присмотрели новые сорта яблонь, сливы, вишни, абрикоса. Однако, усилия могут пойти прахом, если саженцы окажутся не самого лучшего качества. Прислушайтесь к советам специалистов Садового центра «Зеленый дом» – предприятие накопило в этом деле настолько большой опыт, что открыло собственный питомник плодовых деревьев «ЭТАЛОН ПАРК». Директор Александр Дебелый с удовольствием поделится с вами тонкостями, которые помогут купить здоровое дерево и правильно его вырастить.

ВЕСНА

Рассказываем, как выбрать саженец для сада, чтобы со временем получить богатый урожай, а не разочарование.

ВРЕМЯ НОВЫХ ДЕРЕВЬЕВ!

ВЫБОР САЖЕНЦА

Александр не рекомендует покупать и сажать деревья с открытой корневой системой (ОКС) – они приживаются очень долго и зачастую попросту погибают. Также не советуем приобретать саженцы вдоль дорог и на рынках – основная часть этого посадочного материала имеет крайне сомнительное происхождение. В отличие от предложений садовых центров, как правило, работающих только с профессиональными питомниками.

Если все-таки вы решили высадить саженец с ОКС, лучше делать это в середине осени, так как профессиональные питомники начинают выкопку в конце сентября – начале октября, – советует директор Садового центра «Зеленый дом» и питомника «ЭТАЛОН ПАРК» Александр Дебелый. – Их же, саженцы осенней выкопки, продают и весной, а в каких условиях они хранились, одному Богу известно. Обратите внимание – саженцы с ОКС должны обязательно быть без листьев, так как листья на солнце испаряют влагу и тем самым ослабляет растение. Желательно, чтобы сорт был районирован – рекомендован к выращиванию в нашей климатической зоне.

Растения с закрытой корневой системой (ЗКС) могут быть выращены как в грунте, так и в контейнере.

При выращивании в грунте растение несколько раз пересаживают, чтобы сформировать плотную корневую систему. По достижении необходимых размеров его выкапывают вместе с комом земли, ком упаковывают в мешковину и сетку. Такие растения называют комовыми. Чем чаще растение пересаживалось в питомнике, тем больше вероятность его приживания на новом месте. Поэтому у комового растения основным показателем качества является количество пересадок в питомнике. И чем чаще растение пересаживалось в питомнике – тем дороже оно стоит. Количество пересадок – это ключевой технический показатель у комового растения. Это, приблизительно, как объем двигателя у автомобиля или количество оборотов у стиральной машины. Чем больше объем двигателя, тем дороже машина.

Помните – комовые растения лучше развиваются после высадки на участках. И чем чаще растение пересаживали в питомнике, тем лучше оно приживается на новом месте.



<https://t.me/scghousecanal63>

НА ЧТО НУЖНО ОБРАЩАТЬ ВНИМАНИЕ, ВЫБИРАЯ РАСТЕНИЯ?

- 1 На внешний вид – крона должна быть правильной формы; листва или хвоя зеленого или соответствующего для данного сорта цвета, а листва глянцевая, не деформированная, без повреждений насекомыми и болезнями, естественного размера; хвоя – сочно зеленого цвета; ствол – без трещин и повреждений, кора – блестящая, не тусклая и не матовая, без повреждений от насекомых и грызунов; если имеются места среза, то они должны быть заросшими.
- 2 Ком или горшок (контейнер) – это, по сути, упаковка корней. Чем больше ком или объем горшка – тем большее количество корней находится внутри него и тем выше вероятность приживания, соответственно – тем выше цена. На растении должна быть этикетка – прочитайте ее внимательно – как правило, там указан либо размер кома, либо размер горшка.
- 3 Охват ствола дерева – чем больше, тем лучше, так как это значит, что растение хорошо развивалось или оно более взрослое. Чем больше охват ствола – тем больше должен быть ком. Также читайте этикетку, этот параметр там должен быть указан. Например, надпись «14-16» означает, что охват ствола 14-16 см. Опять же, из двух растений одного сорта и одинакового внешнего вида лучше брать то, у которого охват ствола наибольший. Охват ствола измеряется на высоте 1 м. На взгляд специалиста, высаживать дерево с охватом меньше 14 см не целесообразно – слишком долго придется ждать, чтобы оно стало полноценным деревом.
- 4 Количество пересадок – очень важный показатель! На этикетке обычно обозначается надпись «...хv». Например, «4хv» означает, что растение в питомнике пересаживалось 4 раза. Чем чаще пересаживалось растение – тем лучше, так как пересадка для растения – это, своего рода, «школа жизни» – выживают только сильнейшие. Если такой надписи на этикетке нет, а растение комовое – насторожитесь! Может быть, оно росло в грунте и не пересаживалось, а значит, не готово к пересадке и у вас с ним наверняка будут проблемы. При покупке саженца с закрытой корневой системой в контейнере, лучше всего брать 3-4-летнее растение – оно быстро вступит в плодоношение и вам не придется ждать плодов годами. Саженцы должны быть сформированы – иметь нижний и верхний ярусы. Из двух саженцев одного возраста берите тот, у кого толще ствол и лучше сформирована крона. Кора должна быть блестящей, без повреждений, а листья – крупными, без признаков болезней.



ПЛАНЫ НА БУДУЩЕЕ:
ЗАЧЕМ НУЖЕН
ЛАНДШАФТНЫЙ ДИЗАЙН



Продолжение на стр. 4.



ИЗ ВСЕХ СТВОЛОВ: АРСЕНАЛ ДЛЯ БОРЬБЫ
С ВРЕДИТЕЛЯМИ И БОЛЕЗНЯМИ

МОЙ САД – МОЯ ГОРДОСТЬ

Если вы думаете, что самостоятельно сможете оптимально распределить объекты, деревья и клумбы на своем участке, есть два варианта: либо вы искренне заблуждаетесь, либо вы – ландшафтный дизайнер.

Нарисовать идеальный план, конечно, под силу каждому человеку с воображением: мощные дорожки, шары гортензий, ветка яблони в окне. Но спустя несколько лет в

реальности все может оказаться не так радужно, как виделось на картинке. Тропинки проложены не рационально, а гортензии вовсе не так доволны выделенным для них солнечным участком, как ожидалось. А вот яблоня, наоборот, в тени почти не цветет, да и посажена слишком близко к дому. Не все досадные промахи можно исправить, но их можно было бы избежать, доверив планирование профессионалам.

Ландшафтное проектирование состоит из комплекса мероприятий, предусматривающих решение различного рода задач, каждая из которых служит одной цели – воплотить в жизнь мечту заказчика о своем саде и создать гармоничную среду для жизни.

Работа над ландшафтным проектом начинается с выезда на объект ландшафтного дизайнера и агронома. Задача агронома – тщательно оценить

состояние имеющихся растений и условия для будущих посадок. Задача дизайнера – выяснить у заказчика все пожелания относительно будущего сада и постараться определить концепт будущего проекта.

Ландшафтный проект включает несколько довольно объемных чертежей, и времени для его подготовки требуется немало. В результате заказчик получает от ландшафтного дизайнера:

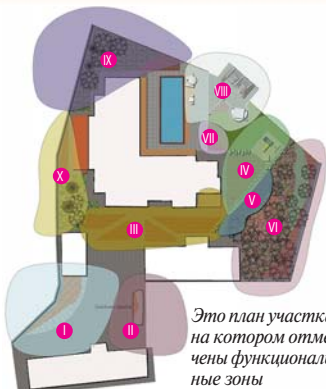
ГЕНЕРАЛЬНЫЙ ПЛАН УЧАСТКА



Это общий план с нанесенными основными строениями и посадками

1. Розарий
2. Пергола
3. Дровница
4. Площадка для йоги
5. Бассейн
6. Площадка для принятия солнечных ванн
7. Пошаговая дорожка
8. Кострище и каскад
9. Плодовый сад
10. Садовая арка
11. Земляника
12. Птичий двор
13. Клумбы для луковичных и однолетников

ПЛАН ЗОНИРОВАНИЯ УЧАСТКА



Это план участка, на котором отмечены функциональные зоны

- | | |
|---|---|
| I Входная группа | VII Рододендрарий |
| II Хвойная группа растений | VIII Зона отдыха у беседки |
| III Парадные цветники | IX Цветник и залужение травмами за домом |
| IV Детская площадка | X Цветник непрерывного цветения у террасы |
| V Розарий | |
| VI Куртинные посадки многолетних трав под соснами | |

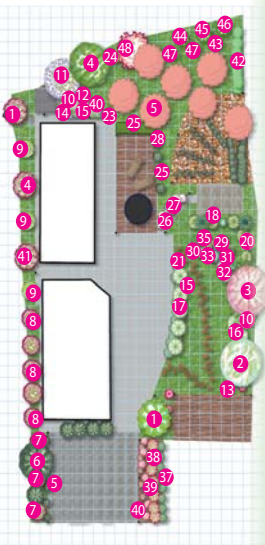
РАЗБИВОЧНЫЙ ЧЕРТЕЖ

На нем нанесены размеры участка, строений, растений и других элементов ландшафтного проекта



ДЕНДРОПЛАН

На нем подробно указано размещение всех растений на участке



ЦВЕТНАЯ 3D ВИЗУАЛИЗАЦИЯ ПРОЕКТИРУЕМОГО УЧАСТКА

Помогает в объеме увидеть будущий сад



Таким образом, благодаря ландшафтному проекту, заказчик получает полное представление о том, как будет выглядеть сад его мечты.

После утверждения ландшафтного проекта составляется смета на озеленение. Она напрямую зависит от размеров растений, которые планируется высадить. Если бюджет не позволяет, можно купить растения меньших размеров, если средств достаточно, то используют сразу большие. Озеленение выполняют сразу или поэтапно, в течение нескольких лет – в итоге заказчик получит у себя на участке то, что хотел изначально. Таким образом, ландшафтный проект – это очень выгодный способ наиболее оптимально воплотить в жизнь сад своей мечты.

АССОРТИМЕНТАРНАЯ ВЕДОМОСТЬ РАСТЕНИЙ

Это список растений с их видовыми и сортовыми названиями, указанием количества растений, их фото

Роза чайногибридная Casanova



Количество 3

Роза флорибунда Bonica 82



Количество 10

Роза почвопокровная The Fairy



Количество 12

ПЛОДОВО-ЯГОДНЫЙ ПИТОМНИК



Плодовые 2-5-летние саженцы-крепыши как на подбор: вкусные, красивые, проверенные сорта!



ЭТАЛОН-ПАРК

СЦ-ЗЕЛЕНый ДОМ.РФ

8 (929) 707-56-32

СОВЕТЫ АГРОНОМА

План садовых работ

В АПРЕЛЕ

- Выполнить полив хвойников. Он поможет быстрее оттаять промерзшей земле, и корневая система растений начнет работать. Полить вечнозеленые нужно холодной водой 2-3 раза.
- Убрать с растений укрывные материалы, которые защищали их от солнечных ожогов. Сделать это можно только после 2-3-кратного полива.
- Развязать шпагат, предохраняющий ветки растений от разламывания. Обмыть кроны хвойных растений водой под большим давлением (это удобно сделать с помощью установки для бесконтактной мойки автомобилей).
- Очистить участок от зимнего мусора.
- Произвести обрезку растений.
- Привить деревья (черенком).
- Провести профилактические обработки СЗР.
- Осуществить внекорневые подкормки по отсутствующим листьям и хвое.
- Вычесать растительные остатки с газона.
- Внести минеральные и органические удобрения.
- Произвести аэрацию (прокальвание) газона.
- Внести азотные удобрения на газон.
- Скосить травостой газонных трав.
- Подготовить почву под посев и посадку овощных, декоративных и других культур.
- Постричь живые изгороди из лиственных кустарников.
- Приобрести и посадить растения с ЗКС (закрытой корневой системой).

В МАЕ:

- Обрезка кустарников, которые отцвели.
- Вычесывание всех сухих растительных остатков на газоне.
- Аэрация (прокальвание) газона.
- Внесение на газон азотных удобрений.
- Посадка растений.
- Регулярные поливы.
- Деление и пересадка травянистых многолетних цветов.
- Профилактика болезней и защита растений от вредителей.
- Внесение внекорневых подкормок (опрыскивание растений раствором удобрений).
- Высевание семян газонных трав или укладка рулонного газона.
- В третьей декаде — посадка рассады овощных и цветочных культур.



ЗДОРОВЫЕ, КРАСИВЫЕ
ДЕКОРАТИВНЫЕ РАСТЕНИЯ
«ЗЕЛЕННОГО ДОМА» ПЕРЕЖИВУТ ВСЁ!

Как выбирать ландшафтного дизайнера?

Сад должен получиться таким, чтобы радовать вас многие годы. Вот несколько советов, которые помогут не ошибиться с выбором исполнителя.

С кем работать — с фирмой или частником? Мы считаем, что нужно работать только с юристом и оформлением соответствующего договора. Это позволит хоть как-то защититься от недобросовестного исполнителя.

Садовый центр «Зеленый Дом» заключает с заказчиком очень подробный договор, в котором прописываются все нюансы и ответственность.

Задать себе вопрос: «Что при покупке ландшафтного проекта для меня на втором месте после цены?». Ответ очевиден — качество! В данном случае, это означает, что после воплощения в жизнь проекта все растения должны развиваться хорошо и не мучить владельца проблемами. Поэтому, прежде чем подписывать договор, попросите дизайнера показать вам выполненные им проекты. При посещении таких объектов нужно визуальное оценить состояние растений, а заодно спросить хозяев участков — довольны ли они своим озеленением, много ли хлопот доставляют им высаженные по проекту растения, сколько растений погибло после первой зимовки? И уже на основании своих наблюдений и их ответов делайте вывод о целесообразности сотрудничества с этим дизайнером.

Компания «Зеленый Дом» занимается ландшафтным озеленением с 2009 года. Если нужно, мы можем показать выполненные нами объекты. Нашими клиентами являются Сбербанк, Новокуйбышевский НПЗ, Новокуйбышевский завод масел и присадок, Сызранский НПЗ, Куйбышевский НПЗ, ГК «Амонд», завод «Салют», завод «Полимер» и многие другие юридические и физические лица.

Также спросите дизайнера или директора фирмы-исполнителя — были ли у них неудачные проекты или проекты, которыми заказчик остался недоволен. При ответе смотрите на реакцию дизайнера: не важно, были такие случаи или нет, важно то, как он отвечает. Если специалист говорит спокойно и аргументированно — это хорошо, а если нервничает или критикует своих заказчиков — насторожитесь.

Компания «Зеленый Дом» предоставляет гарантию на высаженные растения.

Суважением, директор Садового центра «Зеленый дом» Александр Дебелый.

САДОВЫЙ ЦЕНТР «Зелёный дом»

АВТОПОЛИВ

www.cj-зеленый-дом.рф Тел. 8 929 707-56-32

На правах рекламы

СЦ «Зеленый дом» требуются:

РАЗНОРАБОЧИЕ

Зарплата от 45 000 рублей, компенсация транспортных расходов

Резюме ждем на почту info@zeldom.pro с пометкой «для директора»

ландшафтный дизайн

Тел. 8 929 707 56 32 www.cj-зеленый-дом.рф

На правах рекламы

Окончание. Начало на стр. 1.

Весна: время новых деревьев!

ПОСАДКА САЖЕНЦА

Учтите, что расстояние между плодовыми деревьями должно быть не менее четырех метров, а место — солнечным. При посадке контейнерных растений не забудьте надрезать ком с четырех сторон, это стимулирует отрастание новых корней.

Важно: если вы раскорчевали старое плодовое дерево, на его место высаживать новое можно только через три года. При раскорчевке в земле остается много старых корней, которые при гниении будут выделять вещества, препятствующие росту нового дерева.

— Подписывайтесь на Телеграм канал «Зеленого дома» и абсолютно бесплатно получайте советы нашего агронома каждую неделю, — приглашает Александр Дебелый. — А если уже подписаны, подписывайте своих друзей и знакомых. И помните: «Самое лучшее время для посадки дерева — 20 лет назад». Сажайте деревья и пусть все у вас будет хорошо!

РАСШИФРОВЫВАЕМ ЭТИКЕТКУ

- Дуб красный 14-16_350-400_2хв. Страна: Россия». Означает: дуб с охватом ствола 14-16 см, высотой 350-400 см, в питомнике был пересажен 2 раза, выращен в России.
- Ель сербская 125-150 3хв тВ/со, Страна: Германия». Означает: ель высотой 125-150 см, 3 пересадки, выкопана в питомнике с комом и пересажена в контейнер.
- Гортензия метельчатая «Вимс Ред» 60-80 3хв со7,5. Страна: Германия». Означает: гортензия метельчатая сорта «Вимс Ред», высотой 60-80 см, 3 пересадки, горшок 7,5 литра.



ПОМНИТЕ: «САМОЕ ЛУЧШЕЕ ВРЕМЯ ДЛЯ ПОСАДКИ ДЕРЕВА БЫЛО 20 ЛЕТ НАЗАД. СЛЕДУЮЩЕЕ ЛУЧШЕЕ ВРЕМЯ — СЕГОДНЯ». САЖАЙТЕ ДЕРЕВЬЯ И ПУСТЬ ВСЕ У ВАС БУДЕТ ХОРОШО!

СОВЕТЫ АГРОНОМА

Специалисты «Зеленого дома» рекомендуют иметь эти препараты под рукой на весь весенне-летний период.

ОТ БОЛЕЗНЕЙ

От всех (грибковых и бактериальных) болезней для профилактики и лечения применяют препараты на основе меди: **Бордоская смесь, Купроссат, ХОМ, Абига-Пик**.

От фитофтороза, альтернариоза: **Профит Голд**.

От парши: **Скор, Раек, Хорус, Ци-стоцвет**.

От настоящей мучнистой росы, оидиума на винограде: **Топаз, препараты меди, Скор, Тиовит джет**. Также следует урезать подкормки азотосодержащими удобрениями.

От мучнистой росы на крыжовнике: **уксусная кислота, кальцинированная сода, Тиовит Джет** — они не токсичны.

От ложной мучнистой росы, милдью на винограде: **препараты меди, Скор, Фитолавици, Превикур**.

От ржавчины, шютте на хвойных культурах: **Ракурс, препараты меди + Изабион**

От плодовой гнили, монилиоза, коккомикоза, альтернариоза лиственных растений: **Хорус, Фитолавици, препараты меди — ХОМ, Абига Пик, бордоская смесь**.

От корневых гнилей и фузариоза на всех видах растений: внести под корень **Бензол, Фуназол, Фитолавици, Триходерму, трихоцилин**. Ими же опрыскивать по листьям и хвое.

От черной ножки: **Фитоспорин, Превикур, Фитолавици, Платрикс**.

От мха на газоне: вычесывание, снижение влажность, тенистости и кислотности. Посыпать **известью, мелом или доломитовой мукой, золой**. Обработать **железным купоросом, сульфатом аммония**.

ПОЛЕЗНАЯ ХИМИЯ:

Учимся защищать и удобрять растения

ОТ ВРЕДИТЕЛЕЙ

Перед посадкой растений для профилактики всех заболеваний рекомендуется внесение биологических препаратов: **Триходерма, Трихоцин, Фитоспорин**.

От тли, щитовок, ложнощитовок, хермеса на хвойных культурах наиболее эффективны препараты системного действия: **Актара, Биотлин, Конфидор, Тантак, Искра золотая**.

От тли, белокрылки, боярышницы, личинок пилильщика, колорадского жука, плодовой гнили на лиственных культурах эффективны следующие препараты: **Актара, Децис, Кишмикс, Сэмпай, Фуфанон, Карбофос, Зубр, Клипер, Би-58**.

Актара применяется путем опрыскивания растений, а также ее можно вносить в почву под корень (эффект наступит через 7-14 дней).

От проволочника, личинок майского жука: **Зубр**.

От муравьев, медведки: **Землин, Валлар, Муравьед, Гром, Гризли**. Биологические препараты: **Фитоверм, Битоксибациллин**.

От клеща: **наиболее эффективен системный препарат Вертиmek, также хорошо помогают Актара, Актеллик, Фуфанон, Фитоверм, Тиовит джет**.

ВАЖНО!

Во всех случаях внекорневых обработок использовать прилипатель — зеленое мыло. Это повышает эффективность препаратов.

ОТ СОРНЯКОВ

Препараты сплошного действия от всех сорняков, хвоща: **Раундап, Глифосат, Ураган, Арсенал**.

Препарат избирательного действия от однодольных (пырея, осоки, костреца, шетинника сизого): **Миура**.

Препараты избирательного действия от двудольных (это одуванчик, марь, щирица, осот, пикульник): **Линтур, Деймос**.



УДОБРЕНИЯ

Для цвета хвои: **сульфат магния** (опрыскивание), «**Зеленая игла**» в корень.

От хлорозов: **азотные удобрения** (корневая и внекорневая обработки), **внекорневые — хелат железа, Цитовит, а также Товит** — набор микроэлементов в доступной форме.

Стимуляторы роста: **Циркон, Эпин, НВ-101** (жидкий — эффект сразу, в гранулах — долгосрочный эффект через 3 месяца).

Стимуляторы цветения: **борная кислота, Маг-Бор**. Если желтеют листья, соцветия мелкие и слабые, усыхают кончики ветвей: **Хелат железа, Феровит**.

От «ведьминых метел» (коротких побегов), хлороза: **Сульфат цинка**.

От скручивания листьев (перед этим листовые пластины становятся крупными и бледными, их кончики начинают отмирать), хлороза: **Хелат меди**.

От сухoverшинности плодов томатов: **кальциевая селитра** (применяется на кислых почвах).

Стимуляторы корнеобразования, укоренения: **Рибав экстра, Гетероауксин, Корневин**.

Предпосевная обработка семян, лукович: **Максим, Фитоспорин, марганцовка, медный купорос, Фитолавици, Триходермин**

Для предпосевной обработки клубней картофеля: **Максим, Престиж, зола, медный купорос**.

Для стимуляции прорастания и насыщения элементами перед посевом семян: **Эпин, Циркон, НВ-101, Цитовит, сульфат цинка, молибдат аммония, зола**.

САДОВОДЫ БАЛАГУРЯТ

В ресторане:

— Я вегетарианец, с непереносимостью лактозы, на безглютеновой диете. Что я могу заказать?

— Такси!

Сторож поймал мальчишку, который воровал яблоки.

— Негодник, я тебя научу, как воровать!

— Научите, дяденька, а то меня уже третий раз ловят...

Миллионы подростков хотят спасти нашу планету от загрязнения. Миллионы их родителей хотят, чтобы они начали со своей комнаты.

На собеседовании:

— Вы, наверное, любите рисовать?

— Да, а как вы узнали?

— По бровям!

— Мужчина, уберите свою собаку! По мне уже блохи скачут!

— Тузик, отойди немедленно! У женщины блохи!

Фраза «Папа, ты хороший» тянет, максимум, на игрушечный пистолет.

А фраза «Папа, я хочу быть таким же умным, как ты!» — это реальная заявка на айфон.

Молодость — это когда думаешь, что бы такое сказать жене, чтобы уехать с друзьями на рыбалку. Старость — это когда думаешь, что сказать друзьям, чтобы не ехать на рыбалку.

Жена говорит мужу:

— Хочешь тяпнуть соточку?

— Хочу-у-у...

— Тогда собирайся на дачу. Там и тяпки, и соточки.

— Есть ли жизнь на даче?

— Есть. Если там нет жены, тещи и огорода.

Фото: «Зеленый Дом» и из открытых источников.